

Possibile installare il Docfa 3.00.5 in una directory dedicata mantenendo la versione 3.00.4 “trasmigrando” tutti i lavori nella nuova **Release**.

Con questa operazione si ottiene un duplice scopo:

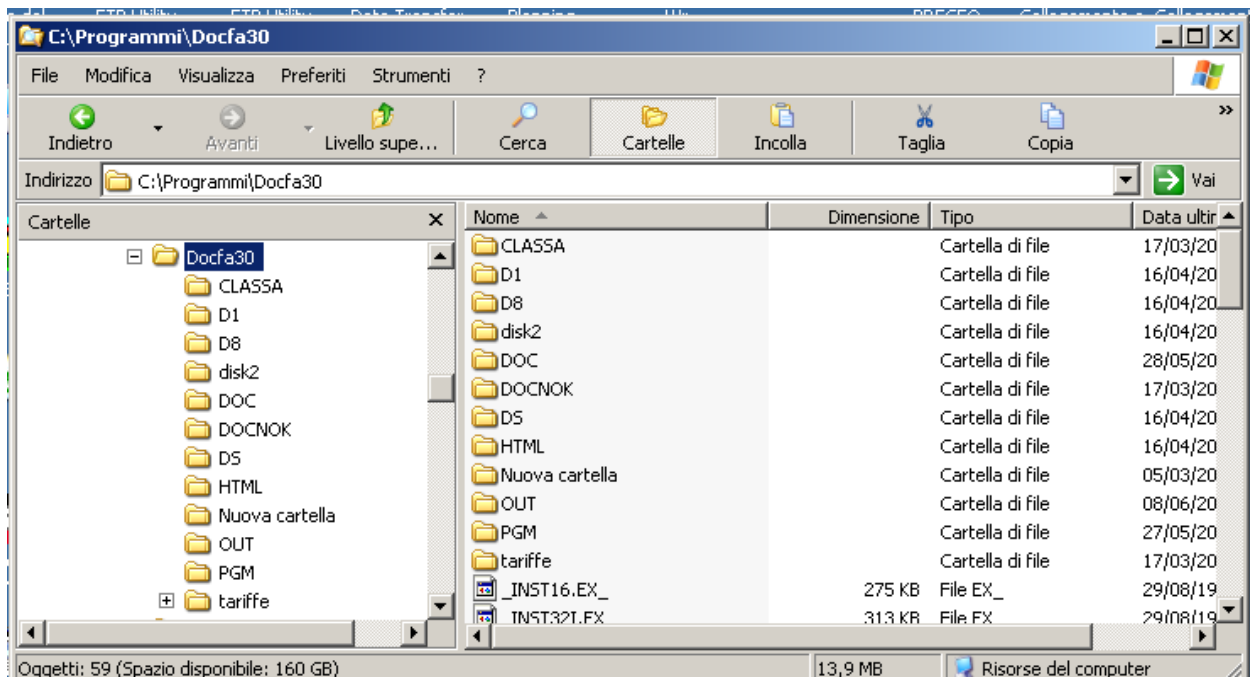
- 1) Una copia “speditivi” di tutto l’archivio.
- 2) Possibilità di mantenere il “contatore” del Docfa aggiornato all’ultima planimetria importata.
- 3) Si ovvia a problemi insiti nella trascrizione solo del SP5, come ad esempio, per alcune province, uno stradario non aggiornato.

Il problema ricorrente, in caso di importazione di lavori già archiviati, che a volte provoca lo “sganciamento” delle immagini, con questa procedura, nei casi imputabili, si risolvono.

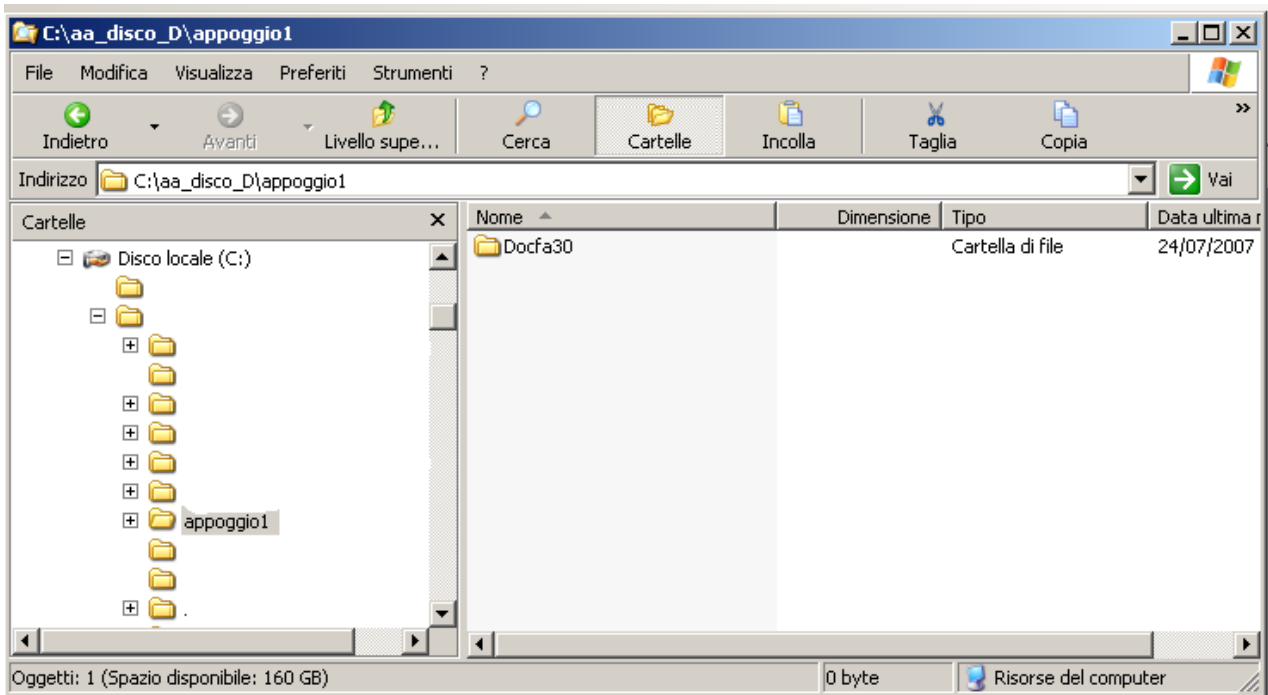
Il primo passaggio da eseguire, **il più importante**, è la copia di tutta la directory.

Questa operazione consente in qualsiasi momento il recupero immediato di tutti i lavori.

La cartella Docfa si trova, se è stata eseguita l’installazione prevista dalla procedura, in **C:\Programmi\Docfa30**



Si copia direttamente la cartella **Docfa30** in una cartella di salvataggio, ad esempio “**appoggio1**”

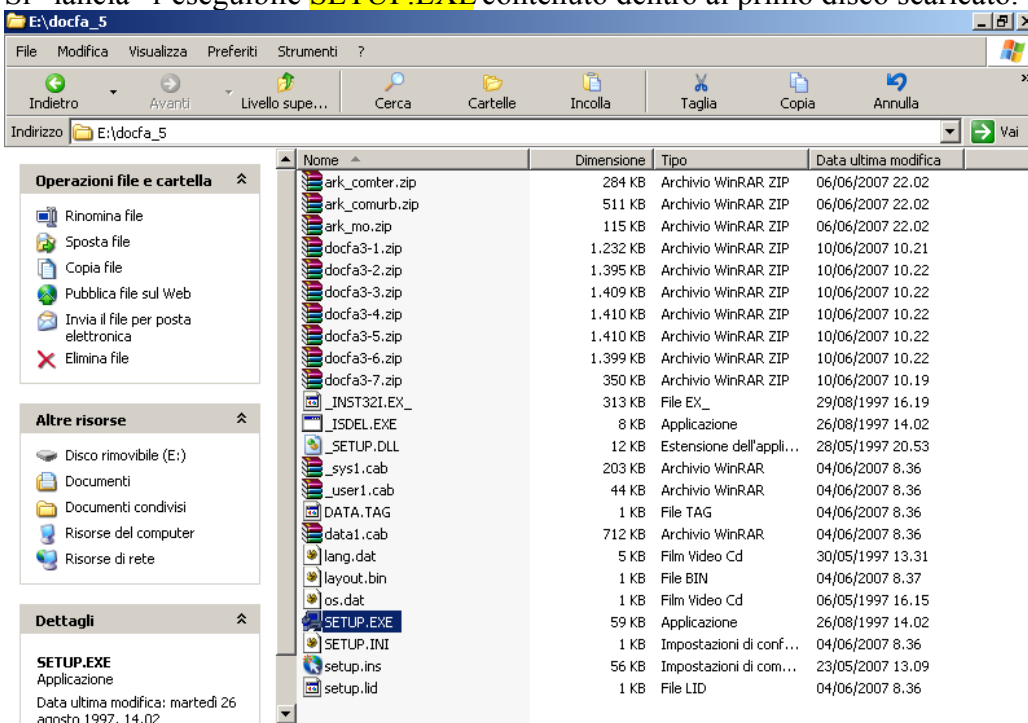


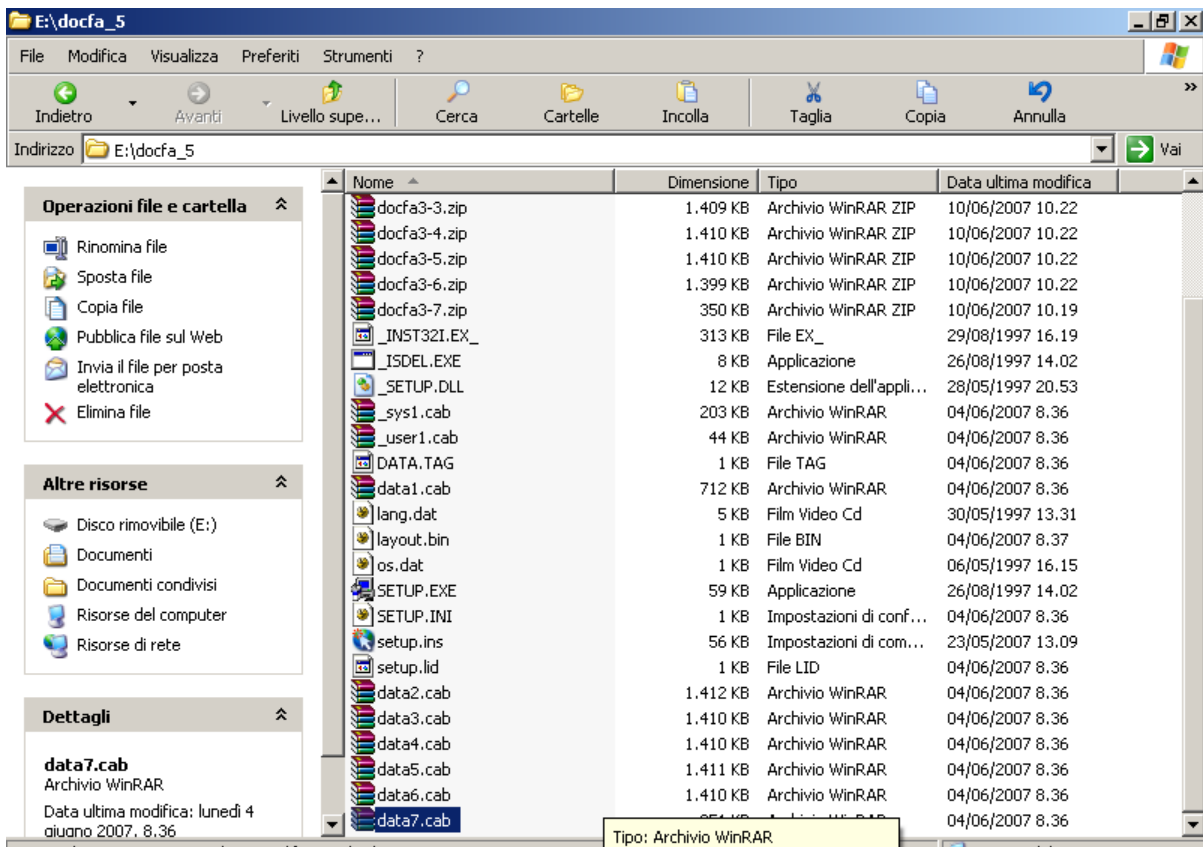
Tutti i lavori presenti eseguiti con procedura Docfa sono ora salvati.

Si puo' procedere con l'installazione della versione Docfa 3.00.5

Salvare i file scaricati dal sito del territorio all'interno di un'unica cartella con l'avvertenza di “compattarli” preventivamente.

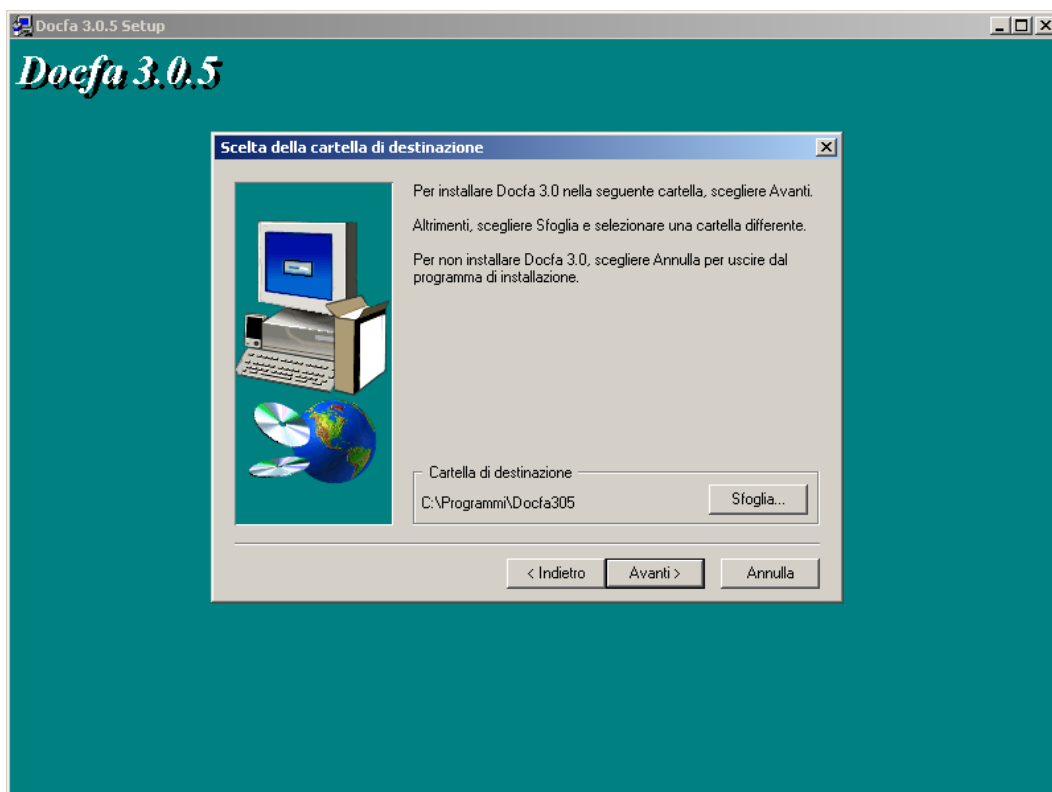
Si “lancia” l'eseguibile **SETUP.EXE** contenuto dentro al primo disco scaricato.



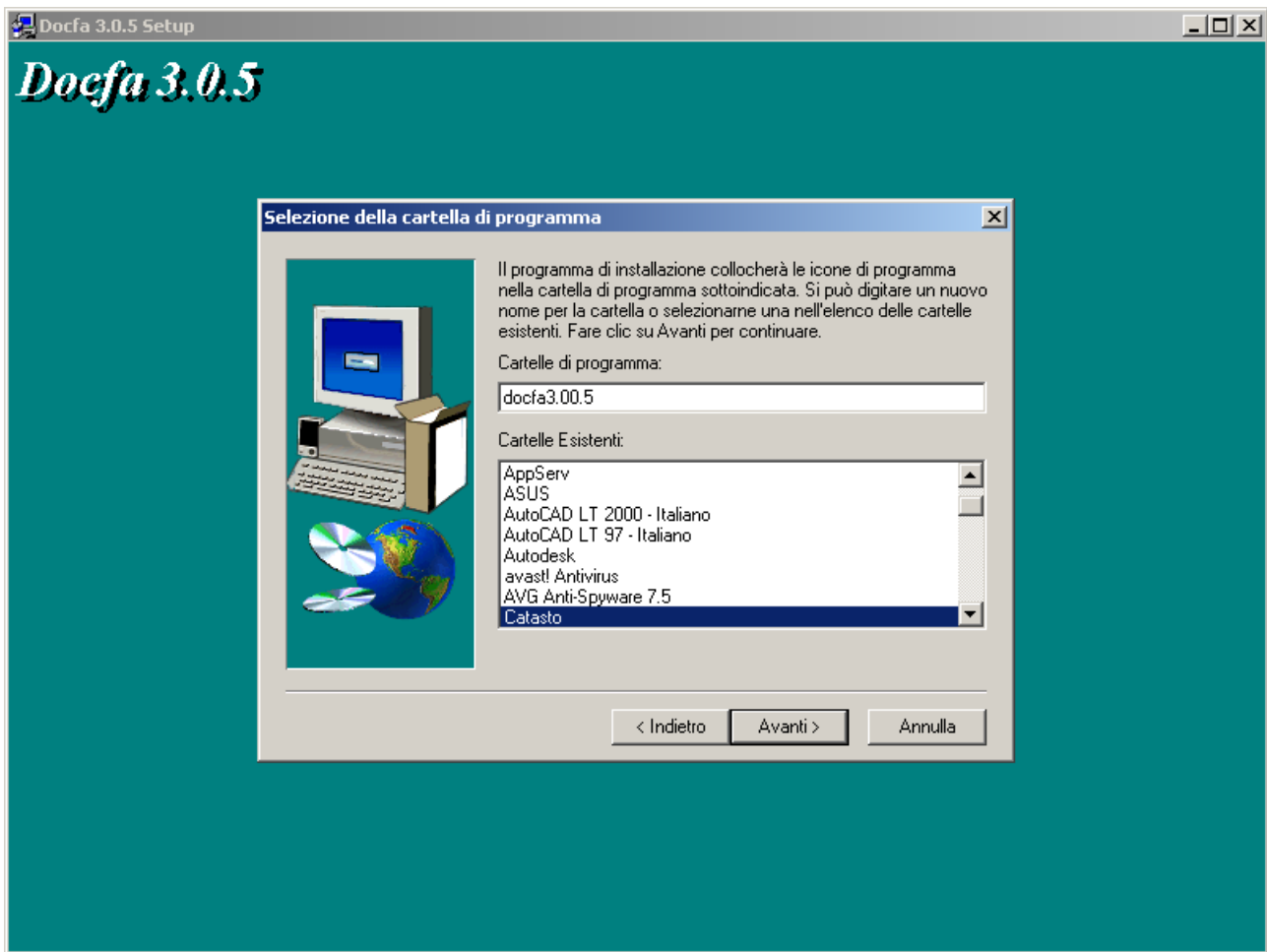


Con tutti i file “scompattati” in formato “data2.cab” ecc. fino al “data7.cab” il programma d’installazione procede correttamente .

Si eseguono i semplici comandi che l’installazione propone e si conferma la cartella di default “Docfa305”



Proseguendo si modifica il percorso proposto ad esempio in “docfa 3.00.5”



Fatta questa operazione ora nel desktop si presentano due icone del programma “Docfa”.

Per maggior comodità si provvede a rinominarla.

Ora il programma “Docfa”, dopo aver caricato gli archivi, si presenta vuoto, senza lavori.

Si entra dentro alla directory precedentemente salvata in “**appoggio1**” e si copiano i seguenti file:

- 1) NCUSTO*.*
- 2) Cartella lavori “DOC”

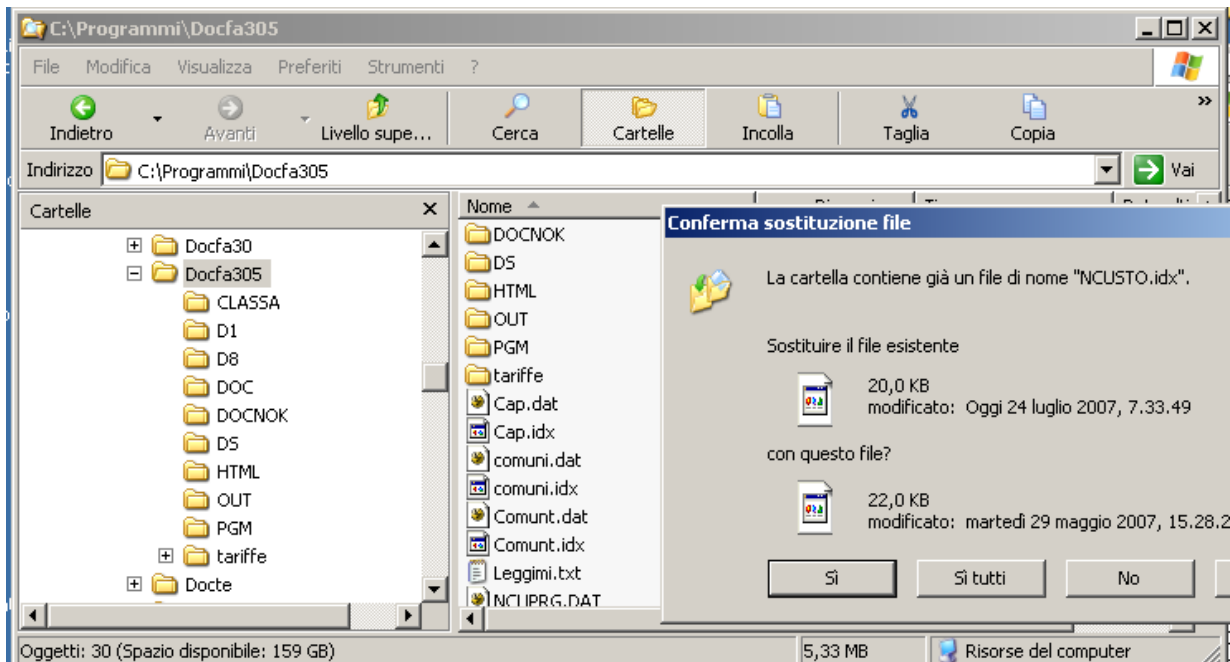
The image shows two screenshots of a Windows Explorer window. The top screenshot displays search results for 'NCUSTO.*' in a folder named 'Risultati ricerca'. A search summary box on the left indicates that 2 files were found. The search results table is as follows:

Nome	Nella car...	Dimensione	Tipo	Data ultima modifica
NCUSTO.DAT	C:\aa_di...	34 KB	Film Vid...	29/05/2007 15.28
NCUSTO.idx	C:\aa_di...	22 KB	File IDX	29/05/2007 15.28

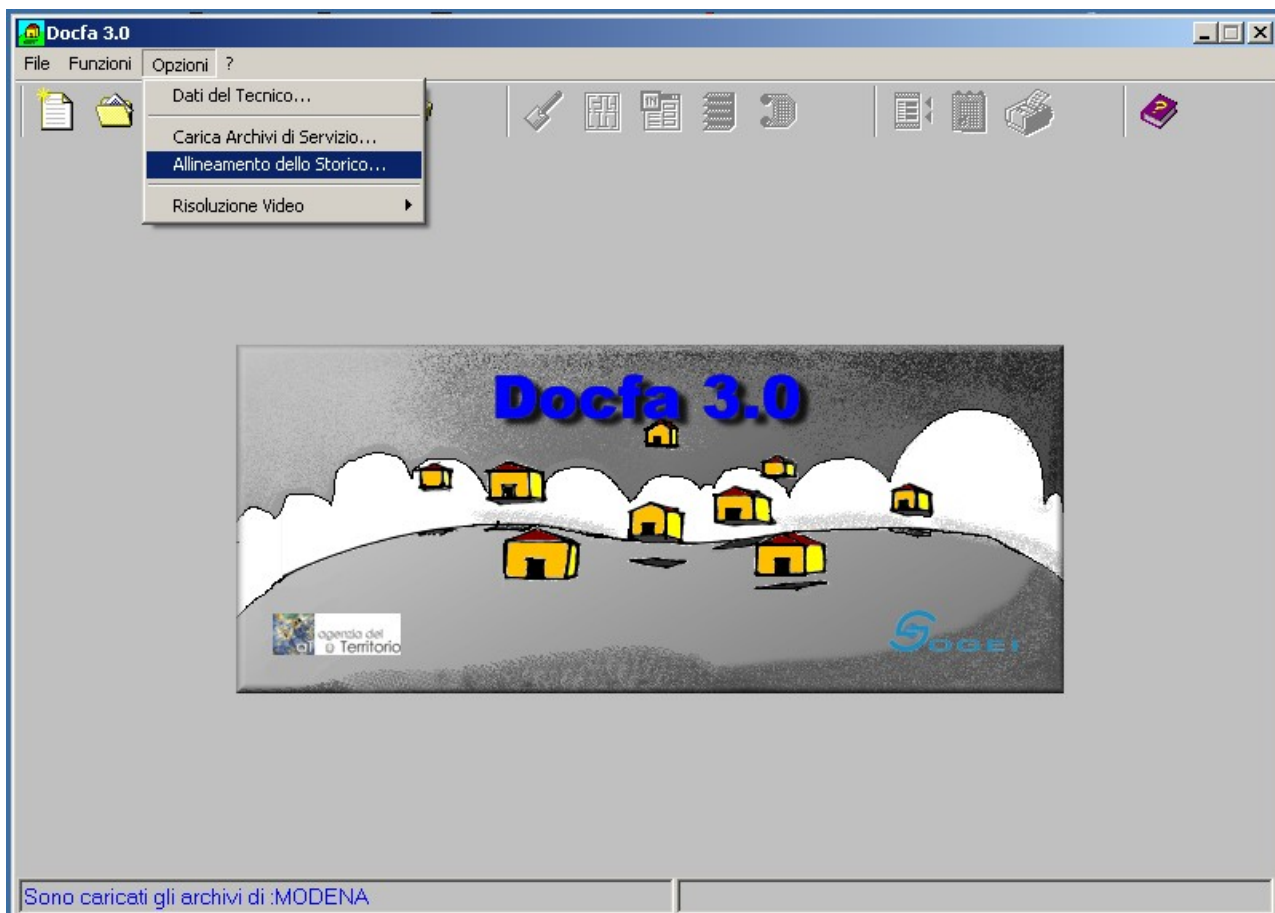
The bottom screenshot shows the directory view of 'C:\aa_disco_D\appoggio1\Docfa30'. The 'DOC' folder is selected. The file list is as follows:

Nome	Dimensione	Tipo	Data ultima modif
CLASSA		Cartella di file	24/07/2007 7.12
D1		Cartella di file	24/07/2007 7.12
D8		Cartella di file	24/07/2007 7.11
disk2		Cartella di file	24/07/2007 7.11
DOC		Cartella di file	24/07/2007 7.11
DOCNOK		Cartella di file	24/07/2007 7.10
DS		Cartella di file	24/07/2007 7.10
HTML		Cartella di file	24/07/2007 7.10
Nuova cartella		Cartella di file	24/07/2007 7.10
OUT		Cartella di file	24/07/2007 7.10
PGM		Cartella di file	24/07/2007 7.10
tariffe		Cartella di file	24/07/2007 7.10
NCUPRG.DAT	1 KB	Film Video Cd	28/05/2007 23.4
NCUSTO.DAT	34 KB	Film Video Cd	29/05/2007 15.28
NCUSTO.idx	22 KB	File IDX	29/05/2007 15.28
NZSB10.DAT	9 KB	Film Video Cd	27/05/2007 13.1
NZSB10.idx	5 KB	File IDX	27/05/2007 13.1
Nzsb220i.dat	1 KB	Film Video Cd	18/01/2000 13.0

I suddetti file devono essere copiati all'interno della directory "Docfa 3.00.5" appena creata. Il programma chiede se si vuole sovrascrivere i file già residenti, si conferma.



Si entra in "Docfa 3.00.5" e si esegue un "Allineamento dello storico"



Ora aprendo la cartella dei lavori residenti si trovano tutti i documenti già eseguiti con il “Docfa 3.00.4” all’interno della nuova Release.

